



丹霞山世界地质公园
世界遗产 红石公园



脚印
FOOTPRINTS



自然科普基地

世界遗产 红石公园



脚爬客 (Geoparker)

是一家专注于地学科普、科学旅游及环保的自然体验社区。脚爬客宗旨：加强人与地球的联系，拉近人与自然的距离。



丹霞山

是世界级的名山，是世界自然遗产、世界地质公园、丹霞地貌命名地，同时它还是国家5A级旅游景区、国家级风景名胜、国家级自然保护区。



世界自然遗产



联合国教育、科学及文化组织



丹霞山
联合国教科文组织
世界地质公园



国家地质公园



国家风景名胜



国家自然保护区



AAAAA级景区

AAAAA级景区

目录

CONTENTS

A, 你好, Geoparker !

B, 走进红石公园

丹霞山与中国丹霞系列遗产

丹霞山世界地质公园之景区概览

丹霞山世界地质公园之生物多样性

丹霞山世界地质公园之人文历史

C, 探索丹霞山

DAY 0 人生如初见

DAY 1 科普达人修炼记1

地质科普

DAY 2 科普达人修炼记2

植物科普

DAY 3 科普达人修炼记3

人文风俗

D, 乐享自然体验

户外探险

徒步穿越

攀爬露营

研学旅游

地学科普

国学禅修

生态休闲

摄影写生

特色村落



A 你好，Geoparker！

你好，Geoparker！

欢迎大家来到**丹霞山世界地质公园**，一起感受自然，体验不一样的科普旅程！

我骄傲，我是Geoparker！

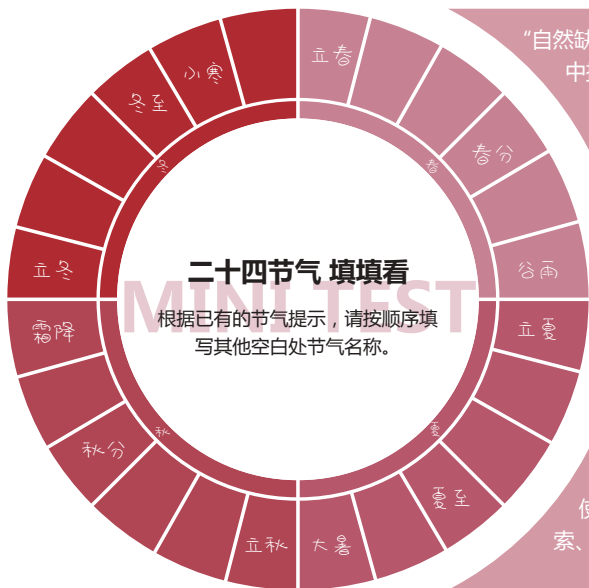
我自豪，我是脚爬客！

我们抱团成长！

我们乐趣无穷！

我们的宗旨：

加强人与地球的联系，拉近人与自然的距离！



“自然缺失症”是由美国作家理查德·洛夫在《丛林中的最后一个孩子》中提出的一种现象,即现代城市儿童与大自然的完全割裂。孩子处在高科技的包围中,已经远离大自然,他们太容易被电视、电脑、网络游戏、智能手机等高科技产品吸引,更喜欢室内玩乐,有些孩子在自然环境中反而会手足无措,感到无聊,丧失了与自然亲近的本能。

难道缺失自然的仅仅是孩子吗? 你真的了解自然吗?

大自然是人最好的老师,它能够让人们尽情地发挥自己的创造力,并调动身体的各个器官,以不同的方式来激活我们的五感。从中培养我们自信应对自然和社会的能力,从而使我们获得终身受用的生存技能和价值观。在大自然中回归探索、发现、成长。

澳大利亚: 12岁前必须做的15件大事

澳大利亚政府向小学生派发了超过4万本“大自然游乐通行证”,目的是让孩子通过亲近大自然、多运动来变聪明,以及提高孩子应对挑战的能力。科廷大学研究员松加·库斯科说:“相比起看电视和上网,孩子参加户外活动既能锻炼生活能力,又能提高自信心。而且,那些不穿鞋的孩子往往比常常穿鞋的孩子聪明。这是因为大自然自有教育孩子的一套,这些宝贵的经验孩子在书上是学不到的。”

该活动所提倡的“12岁前必须做的15件事情”,具体包括:

- 1、爬树。
- 2、自建小型杂物房。
- 3、在满天星星的天空下睡觉(露营)。
- 4、发明一种游戏且能玩这种游戏超过3天。
- 5、学习游泳。
- 6、追逐波浪。
- 7、远足。
- 8、在小溪边玩耍。
- 9、游览一个国家公园。
- 10、在雨中嬉戏。
- 11、捕捉蝌蚪。
- 12、在沙滩上堆城堡。
- 13、做一个泥馅饼。
- 14、种植物并观察植物生长。
- 15、学骑自行车。

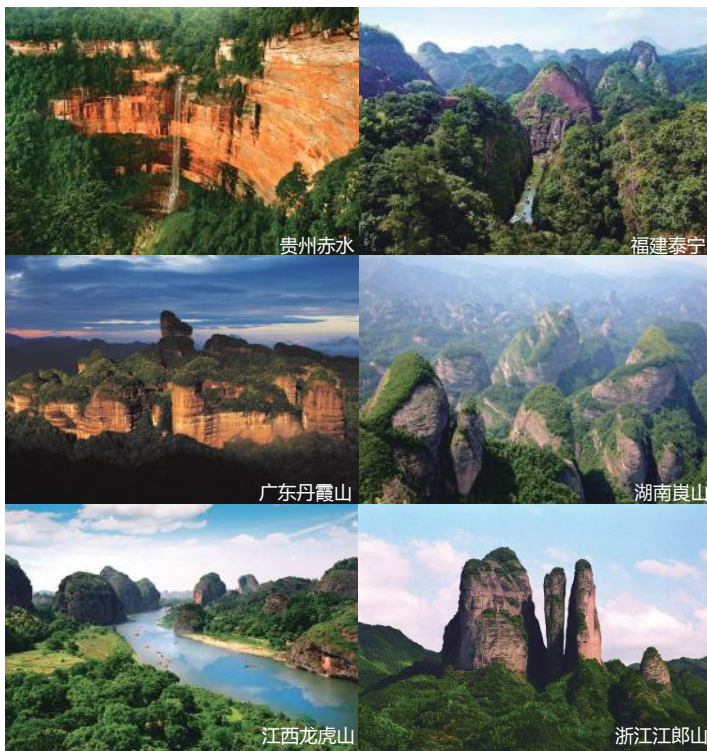
B 走进红石公园

丹霞山世界地质公园位于中国广东省韶关市东北郊，总面积290Km²。

距今1.4亿年到7000万年间，丹霞山区是一个大型内陆盆地，沉积了巨厚的红色地层。到距今7000万年以后，地壳上升而逐渐遭受侵蚀。在距今600万年以来，盆地发生多次间歇上升，流水下切侵蚀，丹霞山的红层被切割成一片红色山群，也就是现在的丹霞山区。

类似于丹霞山的以赤壁丹崖为特征的红色碎屑岩地貌被称为“丹霞地貌”，就是20世纪30年代以丹霞山为代表而命名的。这里的丹霞地貌具有典型性、代表性、多样性和不可替代性，也是这类风景名胜山的典型代表。丹霞山在地层、构造、地貌表现、发育过程及自然环境演化等方面的研究在全国丹霞地貌区中最为详细和深入，已经成为全国乃至世界丹霞地貌的研究基地、科普旅游和教学实习基地。

科普|中国丹霞系列遗产

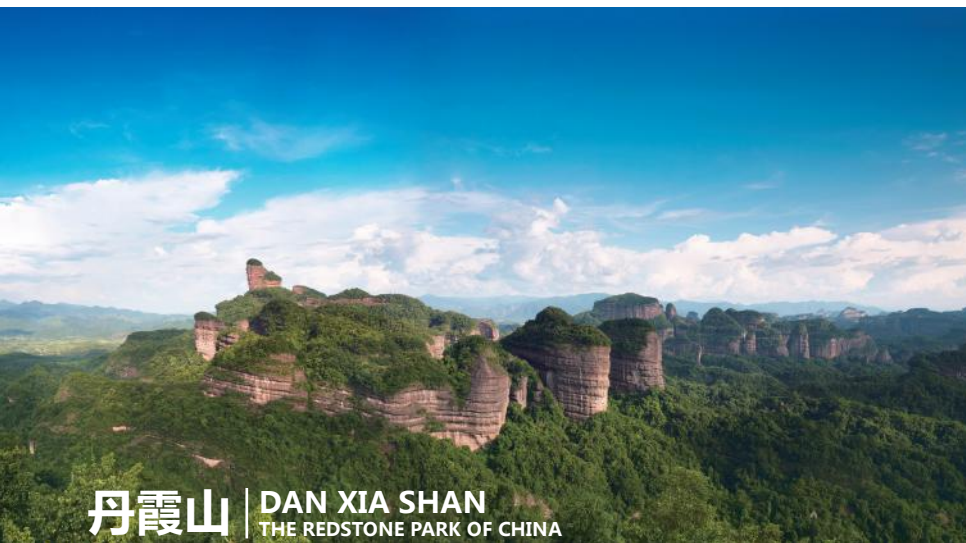


广东 丹霞山

壮年晚期 - 簇群式丹霞峰丛峰林型

丹霞山发育在南岭褶皱带中央的构造盆地中，具有单体类型的多样性和地貌景观的珍奇性，是中国丹霞地貌的命名地及主要类型和基本特征的模式地；是发育到壮年中晚期簇群式峰丛峰林型丹霞的代表；在系列提名中热带物种成分最多，沟谷雨林特征最突出；是丹霞生物谱系、丹霞“孤岛效应”与“热岛效应”研究的模式区域。





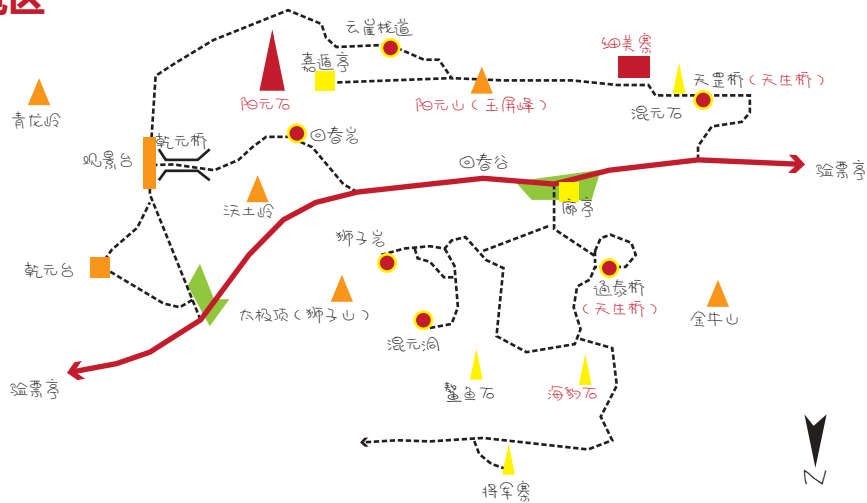
作为丹霞地貌的命名地，丹霞山同时也是该类风景名胜的典型代表，风景旅游价值极高。

丹霞地貌的离散性与有序性使得丹霞山群形成丰富的景观层次，不同造型、不同疏密关系的山石，构成地质公园独特的景观结构。配合以山水组合景观、丰富多彩的生物景观和文化景观，构成了丹霞山具有极高美学价值的景观系统。



阳刚之山 阳元石游览区

阳元石游览区与长老峰游览区隔江相望，因有天下第一奇石阳元石而得名。该区以地质遗迹和生态环境保存完好以及发育最典型的丹霞石墙、石柱和石拱地貌为特色，主要景点有阳元石、九九天梯、双乳石、睡美人，古寺混元洞，七座天生桥，三处古山寨及众多拟人拟物、拟兽拟禽的山石造型以及 6 座古石窟寺遗迹和十几座古山寨等。细美寨建于明代，寨门扼悬崖道之口，险若华山。通泰桥为最大的天生拱桥，内拱跨度为 38 米，拱高 15 米。



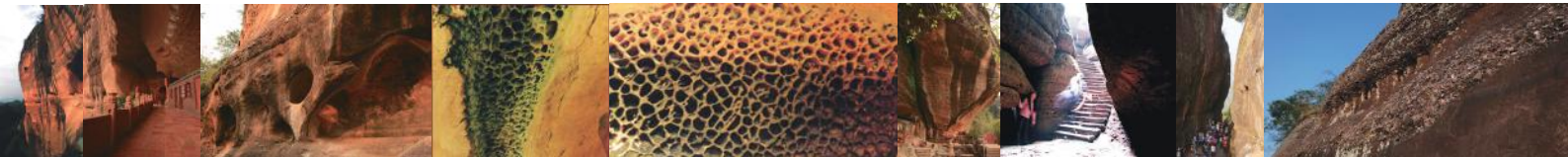
地质遗迹：

丹霞石柱地貌 崖壁竖向沟槽 崩积岩块 侵蚀石拱桥 断裂侵蚀峡谷 墙状石柱 崩积石拱 风化扁平洞穴 大型石墙 晒布岩 坍塌景观



悠久历史 长老峰游览区

“不登长老峰，枉来丹霞山”。长老峰游览区是历史最悠久的游览区。游览区分上、中、下三个景观层。中下层是锦石岩，有始建于北宋的锦石岩寺。龙王洞的龙鳞片石是“丹霞四绝”之一，还有梦觉关、通天洞、百丈峡、摩崖石刻、锦岩大赤壁等景点；中层是别穿禅寺。有“丹霞”摩崖群、福音峡、通天峡、御风亭、双喜台和鸳鸯树等景点；经丹梯铁索即上至顶层，有观日亭、雪岩、虹桥、片鳞岩、韶音台、舵石等十几处景点，是360°凭栏丹霞群山，以及观日出、赏晚霞的最佳去处。



地质遗迹：

三角洲相大型板状交错层理 沉积冲刷构造 波痕、龟裂与填充沉积构造 构造断裂 卸荷节理 顺断裂发育的一线天苍谷 软岩层风化与崩塌 大型水平洞穴 大型蜂窝状洞穴 小型蜂窝状洞穴 侵蚀穿洞与崩积洞穴 巨型崩塌崖壁等

山水画卷 翔龙湖-卧龙岗游览区



翔龙湖位于长老峰南侧，因其湖面轮廓酷似一条腾飞的龙而得名。自然景观有三涧、六峡、九洞、十八峰。沿湖有龙角山、龙须涧、九龙峰、仙居岩、雾隐岩、玉带桥、熊猫石等景点 20 多处，山崖上古、今文化石刻比比皆是，沿汇龙潭上玉女台，有著名的阴元石。仙居岩道观是为纪念张天师降白虎、救青龙而建。

卧龙岗地处原始森林腹地，生态优越，奇峰林立，有爱情谷、天柱石、望郎郎、宝塔峰、僧帽峰、金城寨、大石岩、弥勒大佛等奇特景观。



地质遗迹：

竖向侵蚀洞穴 丹霞群峰 墙状石柱 大型崩积岩块 崩积洞穴 崩积穿洞 崩积拱桥



风景画廊 锦江画廊游览区

锦江，古称锦水。源自粤、湘、赣三省界峰万石山，全长 109 公里。自东北向西南穿行丹霞群山 34 公里，蜿蜒流入浈江。沿岸赤壁丹山，翠竹掩映，田园锦绣。沿途十几处景点串珠状分布，美不胜收。目前已开放了上、中游航道 18 公里。

上游为锦江游船，景点有睡美人、群象出山、锦岩大赤壁、金龟朝圣、仙山琼阁等。

中游为竹筏漂流，景点有姐妹峰、拇指石、茶壶峰、巴塞、上天龙、观音石、田螺山等。



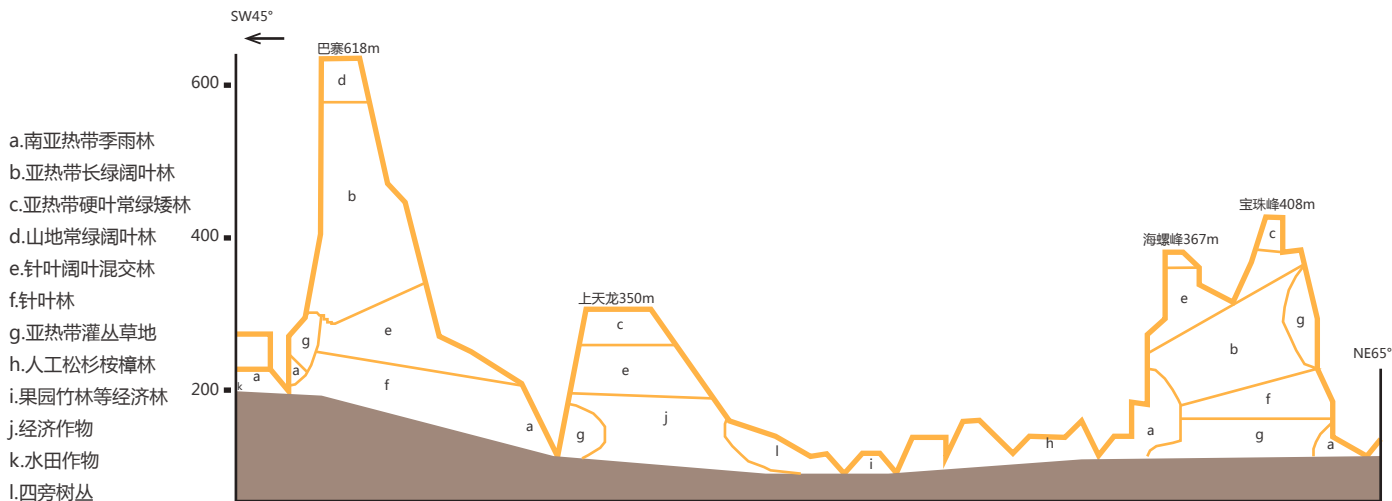
仙山琼阁 巴塞景区

上丹霞山可以赏景，登韶石山可以鉴古，攀巴塞则可以探险，游锦江可以览秀。巴塞景区在丹霞山西南 10 千米，当地人俗称大石山。隔锦江相对，总面积 40 多平方千米，由锦水、田园、村落及仙山琼阁群山组成，“大丹霞”丹霞地貌的核心区。这里地域深广、山势高峻。在全区 27 座海拔 400 米以上山峰中，该区独占 20 座，最高峰巴塞海拔 619 米，是丹霞山的“珠穆朗玛”。这里群峰竞簇、赤壁丹霞，高峡幽洞、纵横阡陌，造型状物变化万千，其山水交融的组合景观及地貌特征，是丹霞地貌最典型、最壮观、最精粹、最完美的代表。

巴塞游览区的景点多在仙山琼阁群山之内，景观景物的珠连玉串，自然风光的绚丽多姿，山寨栈道的陡峭奇险，流泉飞瀑的壮丽神奇，是丹霞山最具魅力、山体景观资源精华、文化脉络所在，集观光、探险、休闲度假、野营、科考于一体的游览区。

生物多样性

丹霞山位于中亚热带季风气候区,有利于亚热带常绿阔叶林的形成和发展。目前在核心区仍未遭人为破坏,保持着茂密的亚热带常绿阔叶林,在沟谷生长着准南亚热带季雨林(又称亚热带沟谷雨林)。



丹霞山地质公园植被垂直分布图

丹霞梧桐



在丹霞山形成陡壁群落,为区域特有种、特征种,局部地区形成优势种。全区各类生境如山顶、山腰、沟谷中,常绿阔叶林、山顶矮林、竹林中均有出现。丹霞梧桐在南岭地区仅局限于丹霞山,为狭窄特有种,但在丹霞山范围形成泛境分布,呈现出一种物种分化与生物地理、生态地理现象密切相关的特殊过程。



珍稀昆虫：阳彩臂金龟、宽尾凤蝶、麝凤蝶、双叉犀金龟等。

珍稀鱼类：小口白甲鱼、青鳉、波纹鳊、异鱧等。

珍稀两栖动物：莽山角蟾、虎纹蛙、长肢林蛙等。

珍稀爬行动物：三线闭壳龟、四眼斑水龟、崇安地蜥等。

珍稀鸟类：黑冠鹃隼、黑耳鸢、斑头鸺鹠等。

珍稀哺乳动物：林麝、黑鹿、青鼬等。

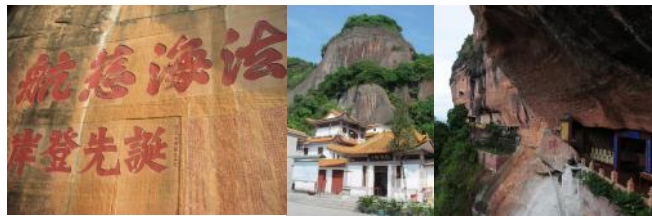
人文历史



古越文化与古寨

丹霞山附近很久以前就有先民居住生息，在东南部发掘的鲮鱼转新石器时代的遗址，表明其文化发展与中原地区处于相当的水平。

丹霞山附近的古越住先民，很早以前就利用天然岩洞结庐而居，山上保留了各个历史时期的古山寨，构成山区文化遗存的一大特色，有“逢山有寨，逢寨有门，逢门必险”的说法。



宗教文化

据《广东通志》记载，丹霞山古称“锦岩”。秦汉以前就有得道僧人道元在丹霞山混元洞、狮子岩一带修行。隋唐时期丹霞山已成为岭南风景名胜地，同时也有僧尼进山经营，兴建佛寺，明清时期兴盛，清末衰败。目前发现石窟寺遗存 40 多处，其中已修复一新并有较大影响的是别传寺和锦石岩石窟寺。



C 探索丹霞山

DAY 0 人生如初见

开营：破冰+分组+学习

组名：

口号：

组员：

.....



请尽情释放你欢（dou）乐（bi）、乐观的正能量！

想获取任务要求和科普小知识吗？

扫一扫上面二维码吧！

DAY 1 科普达人修炼记 今日科普知识预览



群象出山

为锦江右岸七八座大小不等的大石墙组成的景点。此地是著名宰相张九龄的故乡，这个景点也有“大象牵小象，代代出宰相”的佳话。



姐妹峰

姐妹峰与上天龙均为丹霞地貌中典型的单斜山，即山体向一侧倾斜，两坡不对称：一坡与岩层倾向相反，坡陡而短，称为前坡或单斜崖；另一坡与岩层倾向一致，坡缓而长，称为后坡或单斜脊，它构成山地主体。



通泰桥(侵蚀石拱桥)

是丹霞山最大的一座天然形成的石拱桥。当穿洞进一步发展，继续受到风化剥蚀和崩塌作用，使穿洞增高、扩大，当穿洞的高度大于穿洞顶上的岩层厚度时，就成为天生桥。丹霞山内多处发育有天生桥。



阳元石(丹霞石柱地貌)

地貌发生崩塌作用形成岩柱，随着风化剥蚀作用的进行，凸片状风化剥落会强烈进行，可使棱角浑圆化。阳元石就是丹霞地貌典型的浑圆岩柱景点代表。按照丹霞山的平均上升速度计算，应该有大约 200 万年的历史。



细美寨

阳元山上一个古寨遗址，建于明朝。它的存在有两种说法，一是细美寨是古时当地富人为防土匪而依山修建的堡垒；村民也有一种说法认为土匪为了躲藏而在山上建了一个寨子居住。



白毛茶

仁化红山黄岭嶂的“云雾白毫”茶，曾是清代嘉庆朝的宫廷贡品。“白毛尖”茶是茶叶中的珍品，它因茶芽粗壮，密披银色毫毛而得名。经加工的茶芽毫毛银白如雪，茶汤清醇持久。

Are U Ready? 科普小任务来啦!!!GOGOGO! 扫一扫右下角二维码吧!

制茶工艺：采茶 晒青 摇青 摊青 炒青 包揉 烘干 品青



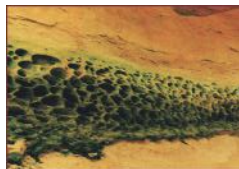
DAY 2 科普达人修炼记 今日科普知识预览

**韶音台**

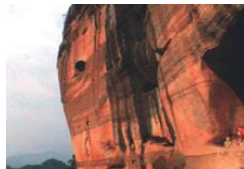
视野开阔,一览众山小。由于丹霞山有规律而又非常复杂的断裂、节理系统。经两条江及其多级支流沿上述节理和断裂进行侵蚀、切割及崩塌、风化等外力作用,形成了各式各样的丹霞群山。

**阴元石(竖向侵蚀洞穴)**

阴元石因形如女阴而得名。其成因是在红色砂岩中有一条竖状层间节理,沿节理两侧发生风化片状剥落作用,使这条竖状节理形成长达 3.0 米的竖状侵蚀洞穴。节理是由于岩石受力而出裂隙。

**龙鳞片石(小型蜂窝状洞穴)**

发育于龙王岩大型扁平洞穴内,是大型洞穴内的次一级洞穴。整体有如鳞片,故称龙鳞片石。龙鳞片石表面为绿色藻类覆盖,因温度湿度等环境不同,藻类颜色发生变化,使龙鳞片石颜色随四季变化,又称“变色龙”。

**锦岩大赤壁**

丹霞地貌最典型的特征—赤壁丹崖,是一处天然岩石剖面,该陡崖高近 130 米,宽约 400 米,将丹霞组巴塞段及锦石岩段的红色砂岩、砾岩暴露无遗。每一层岩层的沉积形成要经历几十万年到几百万年不等。

**鸳鸯树**

由一棵四百多年的百日青和一百多年的笔管榕合抱而成,据说相爱的情人手牵手,焚香祈祷,绕树三周,能缘定三生,有情人终成眷属。实际上这是植物的绞杀现象。

**梦觉关(大型蜂窝状洞穴)**

因法云长老题名“梦觉关”而得名。此处大型蜂窝状洞穴发育于丹霞组锦石岩段,是早期河流携带沙石和流水对河床及两岸旋转侵蚀的大型侧向窝穴群,经后期风化剥蚀而成。

Are U Ready? 科普小任务来啦!!!GOGOGO! 扫一扫右下角二维码吧!

丹霞红豆:古往今来,它都是文人墨客、至爱亲朋、热恋男女相互馈赠的信物,演绎过许多悲欢离合的爱情故事,也成就过许多曲折忠贞的美满姻缘。



DAY 3 科普达人修炼记 感受牛鼻村、夏富村



“牛鼻村”这可爱的名字是怎么来的呢？

锦江绕着村子形成了一个长长的 U 字形半岛，半岛形状犹如一只牛鼻子，村名也就这样定下来了。

牛鼻村到底是一个什么样的乡村呢？

牛鼻村很小，小到发展了 500 多年，也只有 60 多户人家。这个小小的牛鼻村从有着一棵老弯树的鱼塘开始算起，那棵弯曲奇型的老树，自然也成了老村第一景。太阳落山，暮色降临，牛鼻村便安静无比。山村的夜色会把人带回到原始的生活状态，只有星星特别的明亮。来牛鼻村，不要带着太多的激情澎湃，更不要带着太多的幻想，牛鼻村，是个未加修饰的纯朴农村，不是人间仙境，不是世外桃源，它是个真真实实的小乡村。懂得欣赏自然的来客，便会在村里感受一份宁静，一份清纯，一份天然。

夏富古村究竟拥有怎样的魅力呢？

多姿多彩的民俗文化活动：节日喜庆的“舞狮头”元宵灯节的“游村项”、“月姐歌”、“调山头”歌舞风趣，尤以“夏富情歌”以原生态的唱腔与歌词，倾诉男女爱慕、情感交流的心声，世代流传，别具一格。还有端午节的“飞龙头”，夏富独有的“装故事”巡游演唱会表演等，都蕴含着深厚的文化风采。

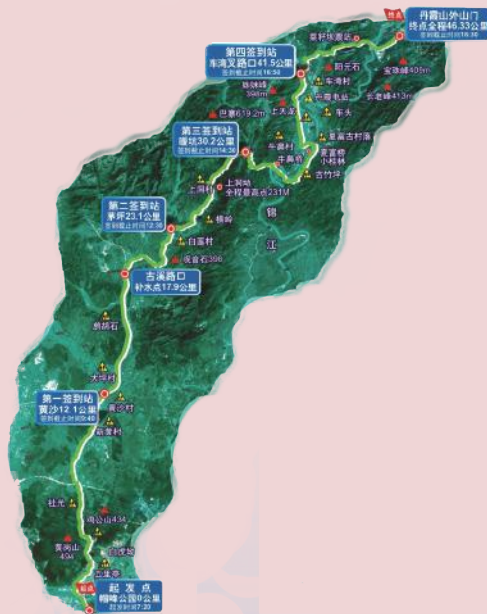
文艺范儿袭来！艺术家客栈、丹霞印象、禅意客栈、原色客栈、格物图书馆（图书主题客栈）和国际青年旅社，快来体验吧！



D 自然体验项目

脚爬客社区 专注自然体验领域 (地学科普、自然体验、科学旅游、自然教育、环境保护),通过建设运营自然体验社区/基地,广泛吸纳自然爱好者、机构,加强人与地球的联系,拉近人与自然的距离。

户外探险 OUTDOOR



徒步穿越丹霞山

体验要素: 挑战自我, 强调环保, 团队合作

适合人群: 全民健身

参与时间: 每年举办一次, 具体时间查询丹霞山景区官方网站 www.danxiashan.org.cn

参考线路: 每一年的线路都略有不同。以2015年为例, 穿越活动全程为46.33千米, 沿途将深入丹霞山景区无人区域。参与者可充分领略皇冈山、马头寨、上京古道、巴寨、上天龙、姐妹峰、茶壶峰、僧帽峰、阳元石、田螺峰及锦江河沿途风光。

参与方式: 采用4人集体组队、集体计算成绩

活动强度: ★★★★★★

情感体验: ★★★★★★

户外 OUTDOOR



攀爬露营

	月份	日出	日落
日出丹山 红胜火	1月	7:00	17:55
	2月	6:35	18:10
	3月	6:10	18:35
	4月	5:55	18:50
	5月	5:45	19:05
日落锦水 赤似霞	6月	5:40	19:15
	7月	5:50	19:10
	8月	6:00	19:00
	9月	6:15	18:40
	10月	6:35	18:15
	11月	6:50	17:55
	12月	7:05	17:40

体验要素：惊、险、奇、美

适合人群：户外爱好者、摄影爱好者、亲子

适合天数：2天

活动强度：★★★★(巴塞)

★★★★★(姐妹峰)

情感体验：★★★★★

风光：★★★★★

观察点：长老峰观日亭(日出、露营)

细美寨(日落)

特别注意事项：

1. 姐妹峰上残留的寨门,集惊、险、奇于一身,务必绳索辅助攀爬。
2. 活动中不能乱丢垃圾,鼓励拾捡垃圾,提倡环保,做到“留下的只是你的脚印,带走的只是你的留影”。

研学旅游

STUDY&LEARN



地学科普

体验要素：认知丹霞地貌、观察生态植物

适合人群：科普志愿者、研究人员、自然体验爱好者、亲子

线路推荐：查询丹霞山景区的官方网站 www.danxiashan.org.cn 或详询脚爬客。

活动强度：★★★★★

情感体验：★★★★★★

风光：★★★★★★

注意事项：

保护当地生态环境。

研学旅游

STUDY&LEARN



国学禅修

曲水流觞在古代是非常高雅的文化活动,也是比较盛行的诗友活动,有非常悠久的历史。在举行修禊祭祀仪式后,在兰亭清溪两旁席地而坐,将盛了酒的觞放在溪中,由上游浮水徐徐而下,经过弯弯曲曲的溪流,觞在谁的面前打转或停下,谁就得即兴赋诗并饮酒。

体验要素: 挖掘丹霞山传统文化,弘扬国学、复兴汉诗。

适合人群: 国学爱好者

知识: ★★★★★

情感体验: ★★★★★

生态休闲 ECOFALLOW



摄影写生

体验要素：丹山碧水中创作，记录丹霞的美景。

适合人群：摄影爱好者、绘画爱好者

活动强度：★★

情感体验：★★★★★

风光：★★★★★

注意事项：

- 1、使用广角镜头能更好地表现山势的险要，也方便拍摄全景。
- 2、攀爬时注意保护好相机以免被石壁磕碰到。

生态休闲 ECOFALLOW



特色村落

体验要素：古村风情、特色美食、民俗文化

适合人群：亲子、文艺旅行爱好者

推荐村落：牛鼻村、夏富村

推荐体验项目：

漂流瓶 DIY、红豆手链、蜡染、竹筒彩绘

活动强度：★

情感体验：★★★★★

风光：★★★★★



关于脚爬客

脚爬客是什么？

脚爬客，来源于地质公园“Geopark”的音译
由中国地质大学（武汉）地学科普志愿者发起并组建
是国内首家专注于地学科普、自然教育的社区
以“加强人与地球的联系”为使命
汇聚五湖四海科普达人
集志愿者之力量，复兴中华博物学
地质、生物、人文，一个都不能少！

脚爬客做什么？

为地质公园招募更多的科普志愿者+更好的自然教育机构
为自然教育机构探索更多的目的地产品+更好的合作机缘
为大自然博物爱好者发现更多旅行的机会+更好的小伙伴

如何成为脚爬客？

- ①脚爬客官方网站：<http://www.geoparker.cn>
- ②加入QQ群：脚爬客志愿者社区2：228604362（验证：脚爬客）
- ③关注微信号“geoparker”
- ④关注微博“脚爬客”





脚爬客社区：geoparker.cn 脚爬客微博：脚爬客 脚爬客微信：geoparker



脚爬客微信二维码



丹霞山世界地质公园
微信二维码